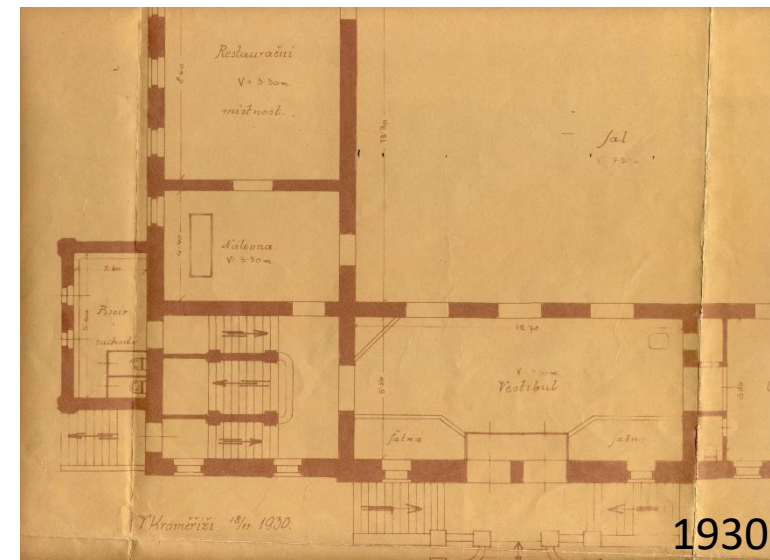
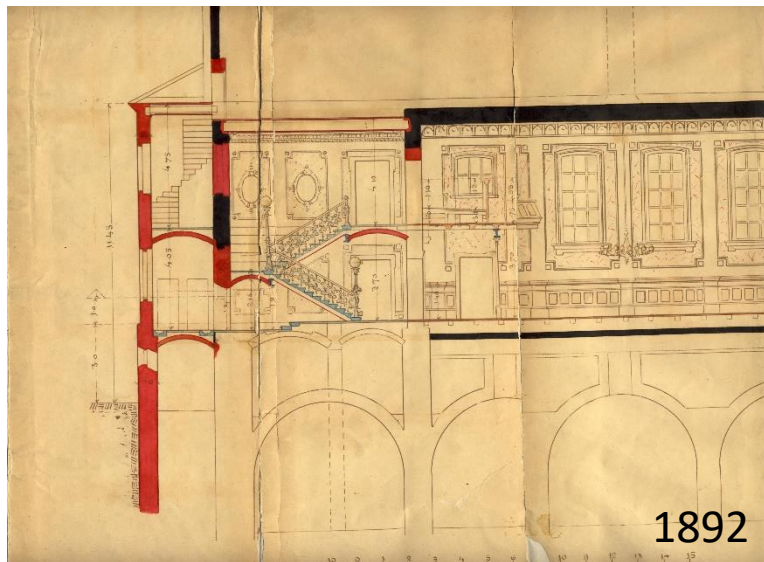
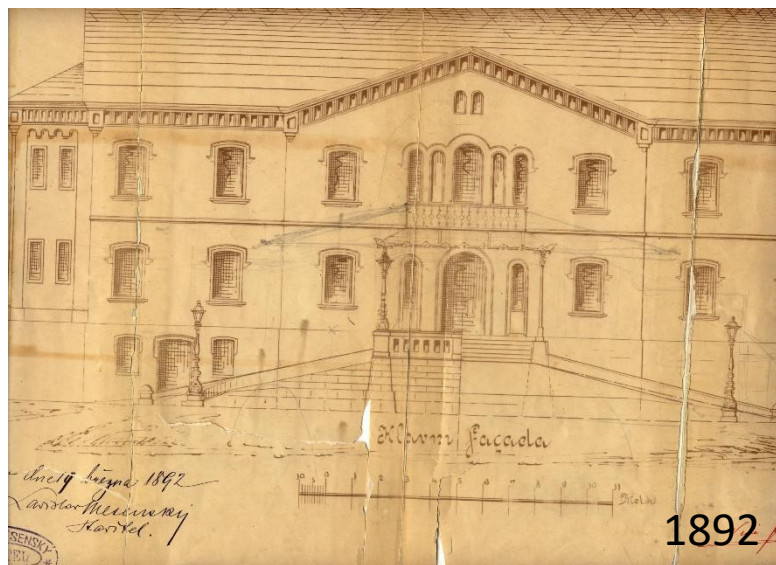


Postupná záchrana kulturní památky objektu Kina Nadsklepí, Milíčovo náměstí č.p. 488/2,
pozemek st. p. 571/1, k.ú. Kroměříž, rejstříkové číslo kulturní památky: 25494/7-6009



Přípravným pracím před vypracováním investičního záměru na záchranu kulturní památky předcházelo vyhotovení stavebně historického a technického průzkumu

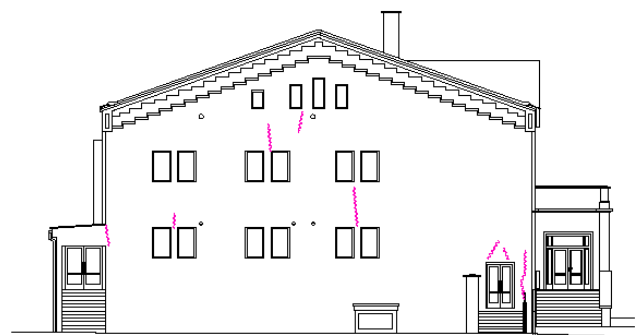


Městské Nadsklepí v Kroměříži je historická budova č.p.488 z roku 1868, která více než sto let sloužila jako centrum kulturního života města. V současnosti je využívána jako multifunkční zařízení, ale i jako kino. Objekt je chráněn jako nemovitá Kulturní památka České republiky pod číslem 101316.

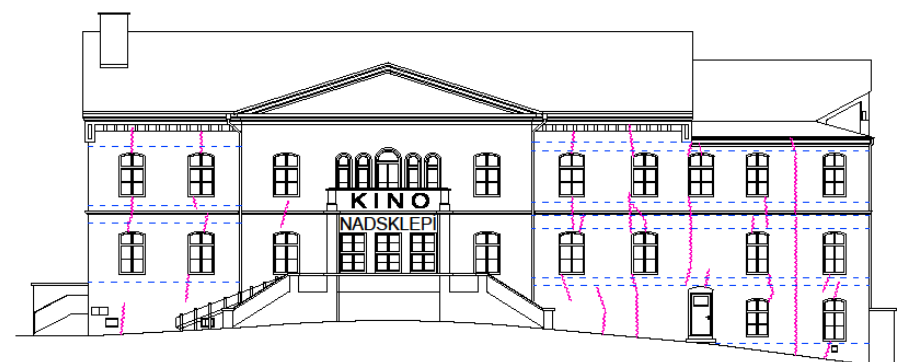
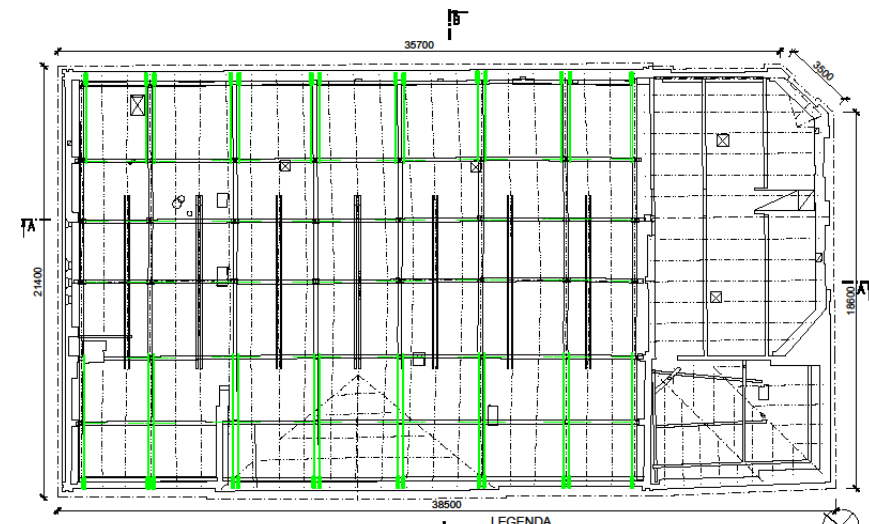
Budova Nadsklepí byla postavena v letech 1868-1870 nad sklepy s lednicemi právovarečných měšťanů sdružených kolem měšťanského pivovaru v hradebním příkopě za starou školou. Dokud se pivo vařilo na vrchní kvasnice, byly pivovarské sklepy pod radnicí. Když se pivo začalo vařit na spodní kvasnice, byly ležácké sklepy vystavěny na předměstí Za Kovářskou branou. Později byly nad nimi vystavěny hostinské prostory a velký divadelní sál, který od počátku sloužil k pořádání koncertů, divadelních představení a bálů. V roce 1890 kroměřížský stavitel Ladislav Mesenský objekt přestavěl a rozšířil, přičemž vzniklo také stálé jeviště s plynovým osvětlením. V roce 1901 byla úředně nařízena změna na instalaci osvětlení elektrického. Od roku 1882 do postavení vlastní budovy v roce 1890 zde byly umístěny dvě třídy, kancelář a kabinet nově založeného českého gymnázia. Od roku 1968 slouží Nadsklepí jako kino.

Přípravné práce – průzkumy, technické dokumentace před vypracováním investičního záměru na záchranu kulturní památky od roku 2020

- dále vypracování pasportu (skutečného stavu) sklepních prostor a střechy
- vypracování mykologického průzkumu
- vypracování statického posouzení objektu kina Nadsklepí
- vypracování inženýrsko-geologického průzkumu
- protokolu o vlhkostním průzkumu a koncepcce sanace vlhkého zdiva
- vypracování pasportu stávajícího větracího systému v 1. PP
- monitoringu stávajících kanalizačních rozvodů, napojení na stávající řád
- polohopisu a výškopisu objektu
- práce v objemu 750 tis. Kč



LEGENDA
- - - trhliny
- - - helikální výztuž
9. Pohled SZ 1:150

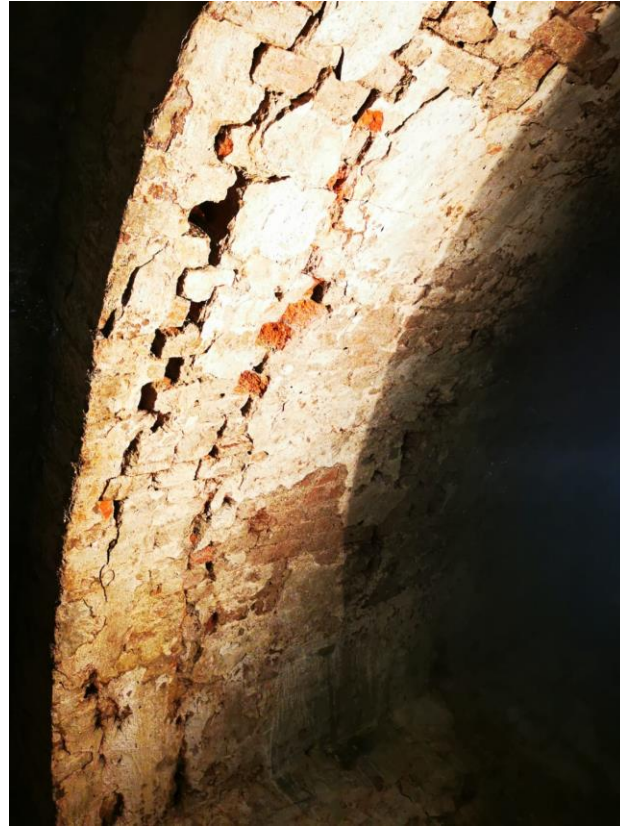


LEGENDA
- - - trhliny
- - - helikální výztuž
8. Pohled JZ 1:150



Realizace sanačních prací 09-12/2020,
otlučení stávajících omítek stěn a kleneb - finanční náklady 1 016 tis. Kč

Realizace prací 09-12/2020



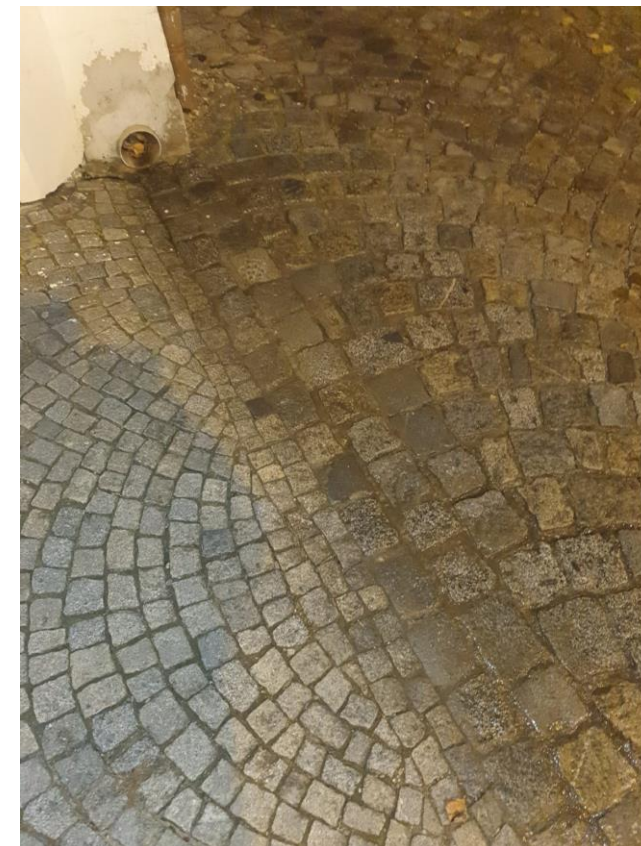
provedení podpůrných konstrukcí sklepních prostor
a odvodňovacího kanálku

V rámci sanačních prací byla provedena dočasná elektroosmóza,

kteřá v budoucích letech pomůže zbavit vlhkosti tuto významnou kulturní památku. Dále ozónifikace sklepních prostor pro zničení plísní, dřevomorky a provizorní odvodnění střešních svodů do travnatého prostoru. Tím se zamezí průsaku vody do suterénních prostor. Práce byly provedeny od 14. 12. – 17. 12. 2021 v celkových nákladech 135 tis. Kč.



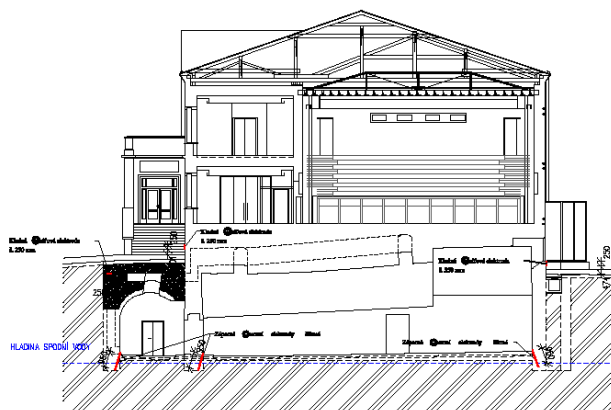
Provizorní odvodnění střešních svodů do travnatého prostoru – rok 2021



Všechny dokumenty zpracované od roku 2019 – 2021 byly podkladem pro zpracování investičního záměru – rok 2021

Investiční záměr zpracovaný v roce 2021 na záchranu kulturní památky řeší:

- statické zajištění krovu, výměna střešní krytiny
- statické zajištění zděných konstrukcí
- sanaci vlhkého zdiva suterénních prostor s jasnými vazbami na ostatní stavební konstrukce a profese (podlahy, kanalizace, větrání atd.)
- opravu fasád
- úpravu venkovní kanalizace a kanalizační přípojky



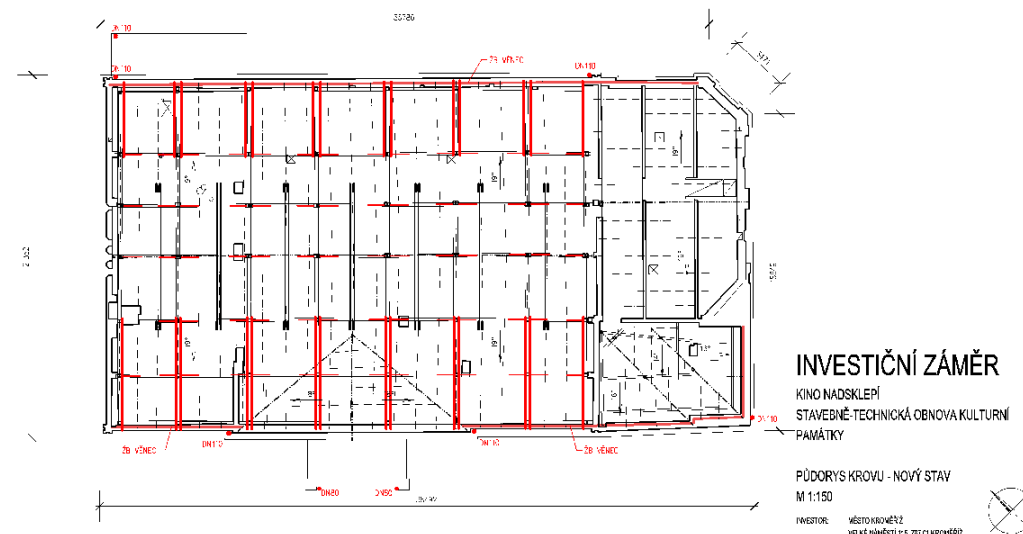
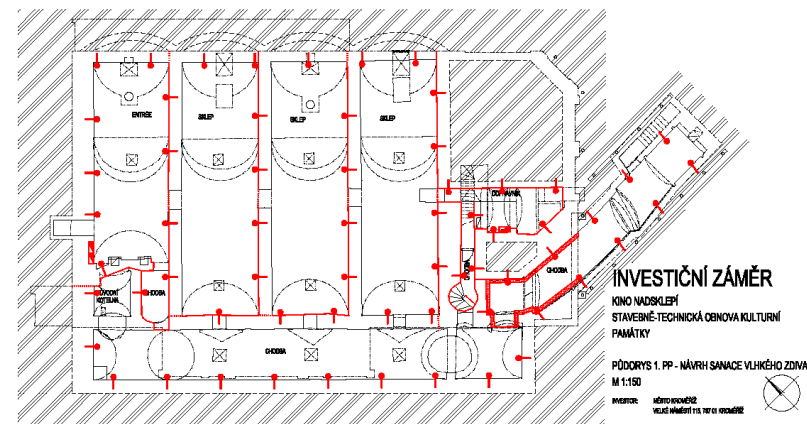
INVESTIČNÍ ZÁMĚR

KINO NADSKLEPÍ
STAVEBNĚ-TECHNICKÁ OBNOVA KULTURNÍ
PAMÁTKY

PŘÍČNÝ ŘEZ A-A - NÁVRH SANACE VHLKÉHO ZDIVA
M 1:150

INVESTOR: MĚSTO KROMĚŘÍŽ
VELKÉ NÁMĚSTÍ 115, 767 01 KROMĚŘÍŽ

Datum: 01/2022



LEGENDA:

STÁVAJÍCÍ KONSTRUKCE	PLAC-W STŘEŠNÍHO PLÁŠTĚ	86 m ²	DĚLKA ÚZ. AB1	21 m
NOVÉ KONSTRUKCE	DĚLKA OKPŮ	42 m	DĚLKA VĚNČU	50 m
NOVÉ ŘEZNO	DĚLKA HRUBŮ	46 m	PODĚL BYVOD (DN 110 + DN 90)	5-2
VYKĚVŮVĚ ŘEZNO	DĚLKA MARČŮ	15 m	DĚLKA SVAZŮ (DN 110 + DN 90)	84 m - 1 1

Provedení restaurátorských prací dle zpracovaného restaurátorského záměru – rok 2022



Obnova kovářských prvků - dvojice osvětlovacích lamp na parapetních zídkách schodiště a zábradlí bočního schodiště

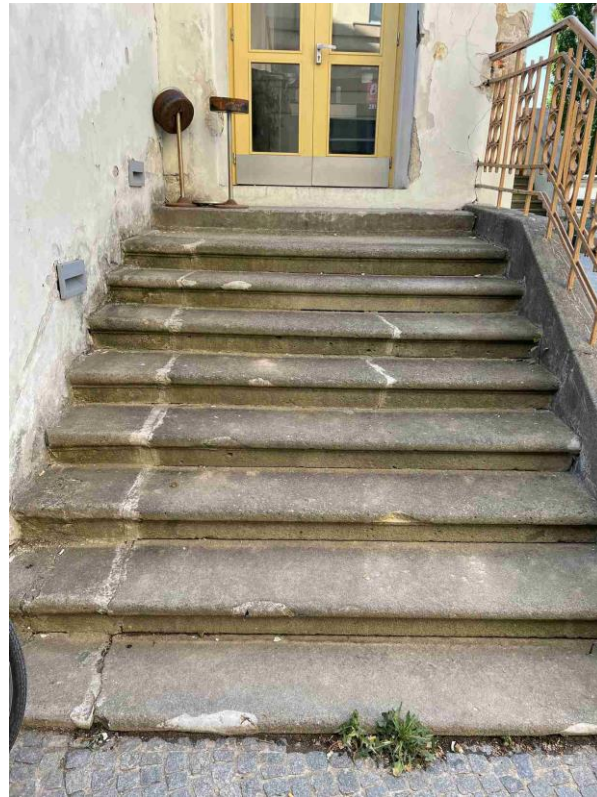
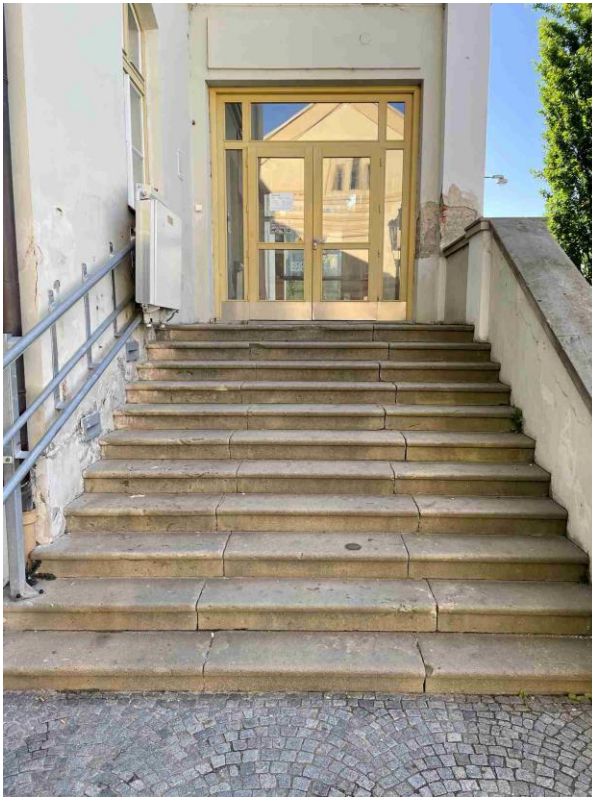
Finanční náklady 305 tis. Kč, dotace z Programu regenerace MPR a MPZ: 280 tis. Kč



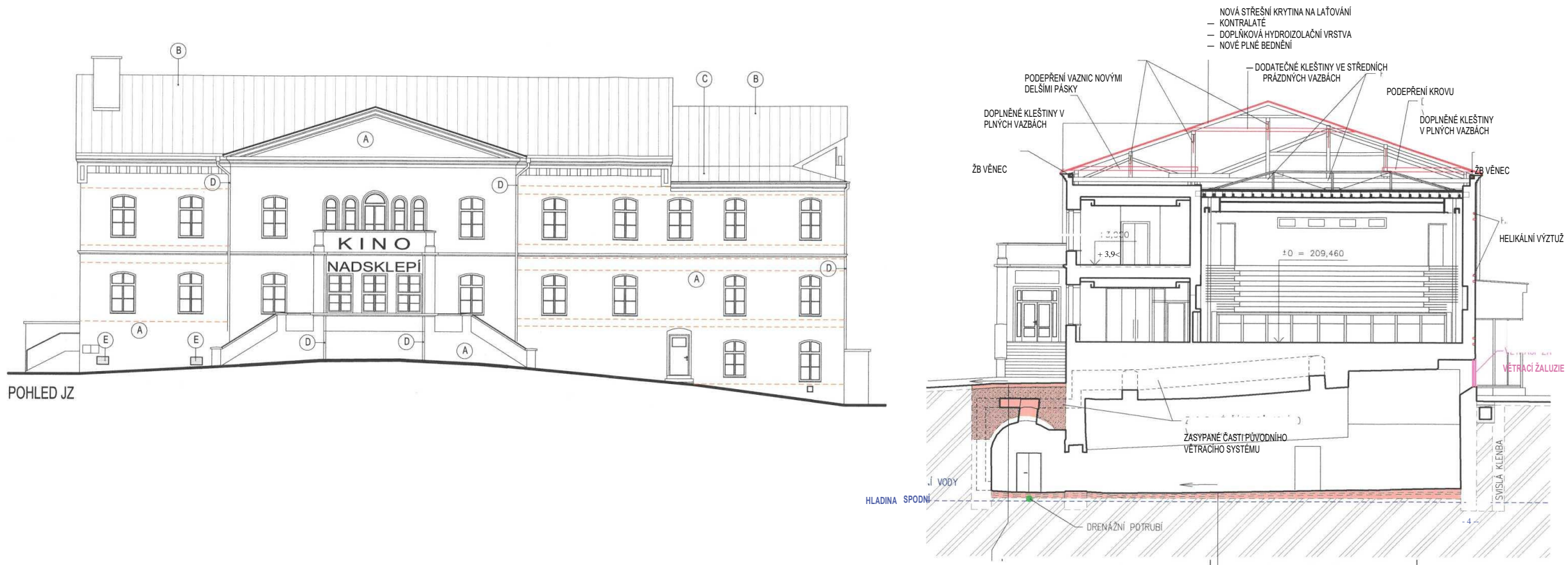
Realizace prací 04-12/2022

RESTAURÁTORSKÝ PRŮZKUM A ZÁMĚR

Kamenné prvky budovy kina Nadsklepí, Milíčovo náměstí 488/2,
Kroměříž



Podklad k projektové dokumentaci „Záchrany kulturní památky“



Zpracování projektové dokumentace pro stavební povolení – rok 2022-23

V současné době hledání dotačních titulů na rekonstrukci obnovy objektu kina Nadsklepí

Zpracováno 04/2023