

MĚSTSKÝ ÚŘAD KROMĚŘÍŽ
ODBOR STAVEBNÍHO ÚŘADU A ŽIVOTNÍHO PROSTŘEDÍ
767 01 Kroměříž, Velké náměstí 115

Č.j.: 02/334/096581/67/2024/Kub
Oprávněná úřední osoba: Ing. Kubáčková Hana
Telefon: 573321113
E-mail: hana.kubackova@mestokm.cz

Kroměříž, dne 31.10.2024

Město Kroměříž
Velké náměstí 115
767 01 Kroměříž

ROZHODNUTÍ
POVOLENÍ STAVBY

Výroková část:

Městský úřad Kroměříž, odbor stavebního úřadu a životního prostředí, jako stavební úřad příslušný podle § 34a zákona č. 283/2021 Sb., stavební zákon, ve znění pozdějších předpisů (dále jen "stavební zákon"), v řízení o povolení záměru ve zrychleném řízení přezkoumal podle § 182 až 192 stavebního zákona žádost o vydání rozhodnutí ve zrychleném řízení, kterou dne 03.10.2024 podalo

Město Kroměříž, IČO 00287351, Velké náměstí 115, 767 01 Kroměříž,
 které zastupuje Ing. Jakub Burý, IČO 74298445, nar. 1975, Vrchoslavice 176, 798 27
Vrchoslavice

(dále jen "stavebník"), a po posouzení záměru podle § 193 stavebního zákona:

I. Podle § 212 stavebního zákona

p o v o l u j e

ve zrychleném řízení stavbu:

" Mobilní kluziště 13x28 m včetně příslušenství, Kroměříž, Hanácké náměstí " -
SR00X004RXYC
Kroměříž, Hanácké náměstí

(dále jen "stavba") na pozemcích parc. č. 3743/19, 3743/83 v katastrálním území Kroměříž.

Stavba obsahuje:

Umístění mobilního kluziště na travnatém pásu v prostoru Hanáckého náměstí. Kluziště bude sloužit pro rozšíření volnočasových aktivit občanů města Kroměříže v zimním období. Vedle kluziště na zpevněné ploše bude umístěn mobilní kontejner s technickým zázemím pro obsluhu.

Navrhovaná stavba je stavbou mobilní, dočasnou a vhodně doplňuje veřejný prostor Hanáckého náměstí, kdy rozšiřuje možnosti volnočasových aktivit občanů. Jedná se o stavbu veřejně přístupnou. Kluziště je určeno pro veřejné bruslení.

Jedná se o stavbu dočasnou. Stavba bude na jaře rozebrána.

PARAMETRY STAVBY

Mobilní kluziště má tvar obdélníku rozměru 13x28m se zaoblenými rohy o poloměru 4,5m. Mobilní kluziště bude umístěno na stávající rovné zatravněné ploše. Chladicí jednotka je umístěna v plechovém kontejneru 2258x2050x1330mm, který je umístěn vedle kluziště.

Kontejner technického zázemí má tvar kvádrů rozměru 5,2x2,7x2,6m. Nosná konstrukce je tvořena ocelovou konstrukcí z dutých válcovaných profilů. Rám je opláštěn sendvičovou obvodovou konstrukcí sestávající z fasádního plechu, minerální izolace a laminované dřevotřískové desky.

| | |
|---|----------------------|
| Rozměr kluziště: | 13 x 28 m |
| Zastavěná plocha kluziště: | 364 m ² |
| Rozměr kontejneru chladicí jednotky: | 2,258 x 2,05 x 1,33m |
| Zastavěná plocha kontejneru chl. jednotky: | 4,63 m ² |
| Hlavní kolektorová trasa sekundárního okruhu: | 15 m |
| Rozměr kontejneru pro technické zázemí: | 5,24 x 2,74 x 2,6 m |
| Zastavěná plocha kontejneru tech. zázemí: | 14,36 m ² |
| Kabelová trasa (volně ložené kabely): | 46 m |

STAVEBNĚ KONSTRUKČNÍ ŘEŠENÍ

Kluziště:

Rozvodový systém - nové modré PE potrubí o průměru 16mm

Hlavní kolektor (sběrné potrubí) 140mm (plnicí a zpětné)

Vodě nepropustná folie odpovídající výměře kluziště pod rozvodový systém

Izolace pod rozvodový systém (extrudovaný polystyren)

Mantinely zamrazovací, rekreační s výškou 1,1 m, radius 4,5 m, sloupky z pozinkované oceli, 2x vrátka pro bruslení, 1x vrata, potah bílý PE o síle 10 mm, vše včetně okopových lišt žluté barvy a modrých madel Technologie pro výrobu ledové plochy je venkovní kompaktní chladicí jednotkou s chladícím výkonem 71,7 kW (příkon jednotky 27,1 kW, maximální proud 113 A, jistič 125 A typu C nebo D - motorový).

V sekundárním okruhu je nemrzoucí směs (ethylenglykol) v odpovídajícím množství pro řádné fungování mobilního kluziště (cca. 2.000l). Nemrzoucí směs bude na jaře stočena do barelů a opětovně použita v další sezóně.

Kontejner technického zázemí:

Samonosná ocelová konstrukce svařovaná z dutých a válcovaných ocelových profilů

Opláštění fasádním plechem + minerální izolace + laminovaná dřevotřísková deska

Plastová okna a pozinkované vnější dveře

NAPOJOVACÍ MÍSTA TECHNICKÉ INFRASTRUKTURY

Na elektrickou energii bude technologie kluziště připojena z distribuční sítě EG.D. Místem připojení je stávající elektroměrový rozvaděč s rozvodnou skříní na pozemku p. č. 3743/19.

Voda bude zajištěna ze stávající armaturní šachty vodního prvku ve středu Hanáckého náměstí. Armaturní šachta je stávající vodovodní přípojkou napojena na vodovodní řad.

Jiné připojovací požadavky stavba nemá. Dešťové vody i voda z ledové plochy budou vypouštěny volně na terén.

II. Stanoví podmínky pro provedení stavby:

1. Stavba bude provedena jako dočasná podle projektové dokumentace, kterou vypracoval Ing. Jakub Burý, autorizovaný inženýr pro pozemní stavby, ČKAIT 1301735. Případné změny nesmí být provedeny bez předchozího povolení stavebního úřadu.
2. Stavba bude umístěna v souladu s grafickou přílohou rozhodnutí, která obsahuje výkres C.3 Koordinační situační výkres se zakreslením stavebního pozemku, požadovaným umístěním stavby, s vyznačením vazeb a vlivů na okolí, zejména vzdálenosti od hranic pozemku a sousedních staveb.
3. Stavba bude umístěna na pozemcích parc. č. 3743/19 a 3743/83 v katastrálním území Kroměříž.
4. Mobilní kluziště má tvar obdélníku rozměru 13x28m se zaoblenými rohy o poloměru 4,5 m. Mantinely v. 1,1 m. Chladicí jednotka je umístěna v plechovém kontejneru 2258x2050x1330 mm. Kontejner technického zázemí má tvar kvádrů rozměru 5,2x2,7x2,6 m.

5. Stavebník oznámí stavebnímu úřadu termín zahájení stavby.
6. Stavebník oznámí stavebnímu úřadu tyto fáze výstavby pro kontrolní prohlídky stavby:
 - kompletní dokončení stavby
7. Stavba bude prováděna stavebním podnikatelem: právnickou osobou nebo fyzickou osobou oprávněnou k provádění stavebních nebo montážních prací jako předmětu své činnosti podle zvláštních předpisů. Doklad o oprávnění vybrané firmy bude stavebnímu úřadu předložen před zahájením prací.
8. Budou respektovány hlukové limity dané Nařízením vlády č. 272/2011 Sb. o ochraně zdraví před nepříznivými účinky hluku a vibrací, občanský zákoník, v platném znění.
9. Při provádění stavby je nutno dodržet předpisy týkající se bezpečnosti práce a technických zařízení, zejména zákon č. 309/2006 Sb. a Nařízení vlády č. 591/2006 Sb.
10. Při stavbě budou dodržena ustanovení vyhlášky č. 146/2024 Sb., o požadavcích na výstavbu, ve znění pozdějších předpisů, která upravuje požadavky na provádění staveb, a příslušné technické normy.
11. Stavebník je povinen mít na stavbě k dispozici dokumentaci a všechny doklady týkající se provádění stavby. Na stavbě bude řádně veden stavební deník s předepsanými údaji.
12. Na viditelném místě u vstupu na staveniště bude umístěn štítek „Stavba povolena“, který obdrží stavebník, jakmile toto rozhodnutí nabude právní moci. Štítek musí být chráněn před povětrnostními vlivy, aby údaje na něm uvedené zůstaly čitelné a ponechán na místě do kolaudace stavby.
13. Při stavbě a jejím provozu bude nakládáno se vzniklým odpadem v souladu s předpisy na úseku odpadového hospodářství.
14. Při realizaci stavby bude veden stavební deník.
15. Při provádění stavby je nutno respektovat stávající vedení inženýrských sítí a jejich ochranná pásma a práce v těchto ochranných pásmech provádět v součinnosti s jejich správci a vlastníky.
16. Budou dodrženy podmínky obsažené v závazném stanovisku MěÚ Kroměříž číslo řízení: R/2024/5006 ze dne 28.8.2024:
17. Budou dodrženy podmínky obsažené ve vyjádření Kroměřížských technických služeb, s.r.o. značka 3718/BD/2024 ze dne 20. 9. 2024:

V prostoru výše uvedené stavby „Mobilní kluziště 13x28m včetně příslušenství. Kroměříž, Hanácké náměstí, parc.č. 3743/19“ v k.ú. Kroměříž se nachází zařízení veřejného osvětlení v naší správě (kabelové vedení a stožáry VO). Do prostoru navržené stavby zasahuje ochranné pásmo kabelové trasy vedení veřejného osvětlení, dojde ke vstupu do ochranného pásma, k souběhu a křížení s kabelovou trasou VO. Stávající kabel VO je uložen v hloubce 500 až 800 mm pod dlážděním náměstí.

Pokud se při výstavbě nebude zasahovat do stávajících pozemních konstrukcí, nedojde ke styku se zařízením VO.

Investor nebo dodavatel prací zajistí, aby nedošlo k poškození zařízení VO, nebylo se zařízením manipulováno a odpojováno atd. Veškeré náklady spojené s opravami způsobené nedodržením výše uvedených bodů hradí investor nebo dodavatel investiční akce.

Případné změny, rozšíření rozsahu stavby a jiné doplňky, zasahující svým rozsahem jiné prostory, než uvedené v žádosti a kolidující s trasami VO, požadujeme s námi předem konzultovat a odsouhlasit.
18. Budou dodrženy podmínky obsažené ve vyjádření společnosti Vodovody a kanalizace Kroměříž, a. s., stanovisko č. 1326/2024 ze dne 27.9.2024:

Voda bude zajištěna ze stávající armaturní šachty vodního prvku umístěného ve středu Hanáckého náměstí. Vodní prvek je napojen stávající přípojkou na vodovodní řad ve správě VaK Kroměříž, a.s. Napojení kluziště musí být provedeno za stávajícím měřením pro vodní prvek.

Dešťové vody i voda z ledové plochy bude vypouštěna volně na terén, kde budou vody volně zasakovány, případně částečně zaústěny přes stávající uliční vpust' do veřejné kanalizace.

Při realizaci stavby požadujeme dodržet ustanovení dle zákona č. 274/2001 Sb., o vodovodech a kanalizacích, ve znění pozdějších předpisů.
19. Budou dodrženy podmínky obsažené ve vyjádření společnosti EG.D, a. s., zn. H18502–27135357 ze dne 10.9.2024:

Souhlasíme s provedením výše uvedené akce v ochranném pásmu zařízení distribuční soustavy při splnění těchto podmínek:

1. V ochranných pásmech (dále jen OP) zařízení distribuční soustavy budou při realizaci uděleného souhlasu dodrženy podmínky dle § 46 odst. 8 zákona č. 458/2000 Sb., v platném znění, kde se konstatuje, že v OP těchto zařízení je zakázáno pod písmeny:
 - c) provádět činnosti, které by mohly ohrozit spolehlivost a bezpečnost provozu těchto zařízení nebo ohrozit život, zdraví či majetek osob
 - d) provádět činnosti, které by znemožňovaly nebo podstatně znesnadňovaly přístup k těmto zařízením.
 2. Zakreslení trasy nadzemního i podzemního vedení, vyskytujícího se v zájmovém území, do všech vyhotovení prováděcí dokumentace a jeho vyznačení dobře viditelným způsobem přímo v terénu. Jedná se zejména o místa křížení či souběhu trasy vedení s trasou pohybu mechanizace, s trasou vedení výkopů a podobně tak, aby pracující na staveništi byli o hranicích OP trvale informováni.
 3. Objednání přesného vytyčení distribuční sítě (trasy kabelu) v terénu, a to nejméně 14 dnů před zahájením prací v blízkosti podzemního kabelového vedení. V případě, že nebude možné trasu kabelu bezpečně určit pomocí vytyčovacího zařízení, je investor zemních prací povinen pro jednoznačné stanovení jeho polohy provést na určených místech a v nezbytném rozsahu ruční odkrytí kabelu podle pokynů zaměstnanců EG.D, a.s. (dále jen EGD). Vytyčení kabelů VN, NN zajistí EGD.
 4. Provádění zemních prací v OP kabelového vedení výhradně klasickým ručním nářadím bez použití jakýchkoli mechanismů s nejvyšší opatrností, nebude-li provozovatelem zařízení stanoveno jinak.
 5. Vhodné zabezpečení obnaženého kabelu (podložení, vyvěšení, ...) tak, aby nedošlo k jeho poškození poruchou nebo nepovolanou osobou. Označení výstražnými tabulkami bude provedeno podle pokynů pracovníka EGD. Další podmínky pro zabezpečení našeho zařízení si vyhrazuje při vytyčení nebo po jeho odkrytí.
 6. Vyřešení způsobu provedení souběhů a křížení výše zmíněné akce s distribučním zařízením bude odpovídat příslušným ČSN.
 7. Přizvání zástupce EGD ke kontrole křížovek a souběhů před záhozem výkopu. O kontrole bude proveden zápis do montážního nebo stavebního deníku. Při nedodržení této podmínky budou poruchy, vzniklé na zařízení, odstraňovány na náklady investora stavby.
 8. Po dokončení musí stavba z pohledu ochrany před provozními a poruchovými vlivy distribuční soustavy odpovídat příslušným normám, zejména PNE 33 3301, PNE 33 3302, PNE 34 1050, ČSN EN 50 341-1, PNE 33 0000-1, ČSN EN 50 522, ČSN EN 61 936-1, ČSN 73 6005.
 9. Po dokončení stavby připomínáme, že v OP distribučního zařízení je dále zakázáno:
 - a) zřizovat bez souhlasu vlastníka těchto zařízení stavby či umisťovat konstrukce a jiná podobná zařízení, jakož i uskladňovat hořlavé a výbušné látky
 - b) provádět bez souhlasu jeho vlastníka zemní práce
 - c) u nadzemního vedení nechávat růst porosty nad výšku 3 m
 - d) u podzemního vedení vysazovat trvalé porosty a přejíždět vedení mechanizmy o celkové hmotnosti nad 6 t.
 10. V projektové dokumentaci a při stavbě budou respektovány podmínky uvedené ve vyjádření č. 26333596 o existenci zařízení distribuční soustavy ve vlastnictví a provozování EGD a podmínkách práce v jeho blízkosti.
 11. Veškerá stavební činnost v OP distribučního a sdělovacího zařízení bude před jejím zahájením konzultována s příslušným správcem zařízení (kontakty na správce zařízení jsou uvedeny v závěru tohoto vyjádření), který stanoví bezpečnostní opatření pro práce v OP příslušného rozvodného zařízení dle platné ČSN EN 50 110-1.
 12. Dovolujeme si také upozornit, že investor stavby hradí náklady na dodatečné úpravy stávajícího zařízení distribuční soustavy, které jsou vyvolané stavbou. Jedná se např. o ochranu podzemního vedení přiložením dodatečné chráničky v místě vjezdů apod.
20. Stavbu lze užívat jen na základě kolaudačního rozhodnutí. K žádosti o kolaudační rozhodnutí stavebník doloží náležitosti dle § 232 stavebního zákona, zejména identifikační číslo stavby,

dokumentaci pro povolení stavby s vyznačením nepodstatných odchylek oproti ověřené projektové dokumentaci, vyjádření, závazná stanoviska či rozhodnutí dotčených orgánů, vyhodnocení zkoušek a měření, revizní zprávy, doklady o shodě použitých výrobků apod.

III. PODMÍNKY PRO UŽÍVÁNÍ STAVBY

1. Budou respektovány hlukové limity dané Nařízením vlády č. 272/2011 Sb. o ochraně zdraví před nepříznivými účinky hluku a vibrací, občanský zákoník, v platném znění a obecné závazné vyhlášky města Kroměříže o ochraně nočního klidu a regulaci hlučných činností, v platném znění.
2. **Stavba bude dočasná do 30. 4. 2024.**

Účastníci řízení, na něž se vztahuje rozhodnutí správního orgánu:

Město Kroměříž, Velké náměstí 115, 767 01 Kroměříž

Odůvodnění:

Dne 03.10.2024 podal stavebník žádost o povolení stavby ve zrychleném řízení, uvedeným dnem bylo zahájeno řízení o povolení záměru ve zrychleném řízení.

Stanovení okruhu účastníků společného řízení:

Při vymezování účastníků řízení dospěl stavební úřad k závěru, že v daném případě toto právní postavení podle § 182 stavebního zákona přísluší stavebníkovi, vlastníkovi dotčeného pozemku a stavby, městu Kroměříž a osobám, jejichž vlastnické nebo jiné věcné právo k sousedním stavbám nebo pozemkům může být stavbou přímo dotčeno. Vlastnická ani jiná práva k dalším nemovitostem, nemohou být tímto rozhodnutím přímo dotčena. Účastníci řízení, které přizval stavební úřad, jsou: Město Kroměříž, Kroměřížské technické služby, s.r.o., Vodovody a kanalizace Kroměříž, a.s., EG.D, a.s.

Povolení stavby je vydáno ve zrychleném řízení dle ustanovení § 212 stavebního zákona, protože stavebník o to požádal a

- a) obec, na jejímž území má být stavba nebo zařízení uskutečněna, má vydán územní plán,
- b) nejde o záměr EIA,
- c) nejde o záměr vyžadující povolení výjimky nebo stanovení odchylného postupu podle zákona o ochraně přírody a krajiny,
- d) stavba splňuje požadavky uvedené v § 193 stavebního zákona,
- e) stavebník doložil souhlasy všech účastníků řízení se záměrem, vyznačené na situačním výkresu dokumentace, resp. Stavebník je jediným účastníkem řízení, jelikož se jedná o stavební úpravy uvnitř stávajícího objektu a žádné osoby kromě stavebníka nemohou být provedením záměru dotčeny.

Podklady žádosti:

- Projektová dokumentace záměru
- Plná moc pro zástupce stavebníka
- Závazná stanoviska dotčených orgánů
- Stanoviska účastníků řízení

Stavební úřad přezkoumal žádost podle § 184 stavebního zákona. Žádost obsahuje předepsané náležitosti a předepsané přílohy.

Stavební úřad v souladu s § 193 stavebního zákona posuzoval, zda je záměr v souladu s:

- a) územně plánovací dokumentací, územními opatřeními a vymezením zastavěného území,
- b) cíli a úkoly územního plánování, zejména s charakterem území a s požadavky na ochranu kulturně historických, architektonických a urbanistických hodnot v území, nemá-li obec vydán územní plán,

- c) požadavky tohoto zákona a jeho prováděcích právních předpisů,
 - d) požadavky jiných právních předpisů chránících dotčené veřejné zájmy,
 - e) požadavky na veřejnou dopravní nebo technickou infrastrukturu,
 - f) ochranou práv a právem chráněných zájmů účastníků řízení,
- kteří hodnotil a poměřil ve vzájemných souvislostech.

Ad a)

Stavba je v souladu s platným územním plánem Města Kroměříže, účinným ode dne 22. 2. 2006, včetně změny 6A s účinností ode dne 6. 12. 2013. Stavba je navržena v zastavěném území obce, v plochách: smíšené plochy centrálního charakteru - SC. V těchto plochách je umístění předmětného záměru přípustné.

Ad b)

Město Kroměříž má platný územní plán Města Kroměříže, účinným ode dne 22. 2. 2006, včetně změny 6A s účinností ode dne 6. 12. 2013. Požadavky na ochranu cílů a úkolů územního plánování, zejména s charakterem území a ochranu kulturně historických, architektonických a urbanistických hodnot v území jsou splněny.

Ad c)

Stavba je v souladu s požadavky stavebního zákona a jeho prováděcích právních předpisů, zejména s vyhláškou č. 146/2024 Sb., o požadavcích na výstavbu a příslušných technických norem.

Ad d)

Při posuzování souladu záměru s požadavky jiných právních předpisů vycházel stavební úřad z vyjádření a závazných stanovisek dotčených orgánů.

Stanoviska sdělili:

- závazné stanovisko MěÚ Kroměříž číslo řízení: R/2024/18480 ze dne 30.9.2024
- Krajská hygienická stanice Zlínského kraje, závazné stanovisko č.j.: R/2024/18128/2 ze dne 17.9.2024
- EG.D, a.s., vyjádření zn. H18502-27135357 ze dne 10.9.2024
- GasNet Služby, s. r. o., stanovisko k povolení stavby zn. 5003159367 ze dne 9.9.2024
- Česká telekomunikační infrastruktura a. s. (CETIN), vyjádření o existenci sítě elektronických komunikací č. j. 264239/24 ze dne 9.9.2024
- Vodovody a kanalizace Kroměříž, a. s., stanovisko č. 1326/2024 ze dne 27.9.2024
- Kroměřížské technické služby, s.r.o., vyjádření značka 3718/BD/2024 ze dne 9. 9.2024

Stavební úřad zajistil vzájemný soulad předložených závazných stanovisek dotčených orgánů vyžadovaných zvláštními předpisy a zahrnul je do podmínek rozhodnutí.

Ad e)

Stavba je napojena na stávající dopravní a technickou infrastrukturu.

Ad f)

Účastníkem řízení je v tomto případě město Kroměříž, která je též stavebníkem a stavební úřad posoudil, že záměrem bude dotčeno právo nebo chráněný zájem tohoto účastníka řízení: Kroměřížské technické služby, s.r.o., Vodovody a kanalizace Kroměříž, a.s., EG.D, a.s.

Stavebník doložil souhlasy všech účastníků řízení se záměrem, vyznačené na situačním výkresu dokumentace.

Stavební úřad vyhodnotil výše uvedená hlediska ve vzájemných souvislostech. Stavební úřad posoudil záměr podle § 193 stavebního zákona, a zjistil, že jeho uskutečněním nejsou ohroženy zájmy chráněné stavebním zákonem, předpisy vydanými k jeho provedení a zvláštními předpisy. Projektová dokumentace stavby splňuje obecné požadavky na výstavbu. Stavební úřad v průběhu řízení neshledal důvody, které by bránily povolení stavby.

Stavební úřad rozhodl, jak je uvedeno ve výroku rozhodnutí, za použití ustanovení právních předpisů ve výroku uvedených.

Poučení účastníků:

Proti tomuto rozhodnutí se lze odvolat do 15 dnů ode dne jeho oznámení k odboru Krajského stavebního úřadu Krajského úřadu Zlínského kraje podáním u zdejšího správního orgánu.

Odvolání se podává s potřebným počtem stejnopisů tak, aby jeden stejnopis zůstal správnímu orgánu a aby každý účastník dostal jeden stejnopis. Nepodá-li účastník potřebný počet stejnopisů, vyhotoví je správní orgán na náklady účastníka. Odvoláním lze napadnout výrokovou část rozhodnutí, jednotlivý výrok nebo jeho vedlejší ustanovení. Odvolání jen proti odůvodnění rozhodnutí je nepřípustné.

Stavební úřad po dni nabytí právní moci stavebního povolení zašle stavebníkovi jedno vyhotovení ověřené projektové dokumentace spolu se štítkem obsahujícím identifikační údaje o povolené stavbě. Další vyhotovení ověřené projektové dokumentace zašle vlastníkově stavby, pokud není stavebníkem.

Při provádění stavby je stavebník povinen

- oznámit stavebnímu úřadu předem termín zahájení stavby, název a sídlo stavebního podnikatele, který bude stavbu provádět, u svépomocné formy výstavby jméno a příjmení stavbyvedoucího nebo osoby, která bude vykonávat stavební dozor; změny v těchto skutečnostech oznámí bezodkladně stavebnímu úřadu,
- před zahájením stavby umístit na viditelném místě u vstupu na staveniště štítek o povolení stavby a ponechat jej tam až do dokončení stavby, případně do vydání kolaudačního rozhodnutí; rozsáhlé stavby se mohou označit jiným vhodným způsobem s uvedením údajů ze štítku.
- zajistit, aby na stavbě nebo na staveništi byla k dispozici ověřená dokumentace stavby a všechny doklady týkající se provádění stavby nebo její změny, popřípadě jejich kopie,
- ohlásit stavebnímu úřadu bezodkladně po jejich zjištění závady na stavbě, které ohrožují životy a zdraví osob, nebo bezpečnost stavby,

Stavba nesmí být zahájena, dokud povolení stavby nenabude právní moci. Povolení stavby pozbývá platnosti, jestliže stavba nebyla zahájena do 2 let ode dne, kdy nabylo právní moci.



Ing. Josef Koplík
vedoucí odboru stavebního úřadu a životního prostředí
Městského úřadu Kroměříž

Příloha:

- koordinační situační výkres

Poplatek:

Správní poplatek podle zákona č. 634/2004 Sb., o správních poplatcích se nevyměřuje.

Obdrží:**Účastníci (dodejky):**

Ing. Jakub Burý, IDDS: ak2y7ky

místo podnikání: Vrchoslavice č.p. 176, 798 27 Němčice nad Hanou
zastoupení pro: Město Kroměříž, Velké náměstí 115, 767 01 Kroměříž

Kroměřížské technické služby, s.r.o., IDDS: pu7gzuj

sídlo: Kaplanova č.p. 2959/6, 767 01 Kroměříž 1

Vodovody a kanalizace Kroměříž, a.s., IDDS: uk9gx2j

sídlo: Kojetínská č.p. 3666/64, 767 01 Kroměříž 1

EG.D, a.s., IDDS: nf5dxbu

sídlo: Lidická č.p. 1873/36, Černá Pole, 602 00 Brno 2

Dotčené orgány:

Krajská hygienická stanice Zlínského kraje se sídlem ve Zlíně, IDDS: xwsai7r

sídlo: Havlíčkovo nábřeží č.p. 600, 760 01 Zlín 1

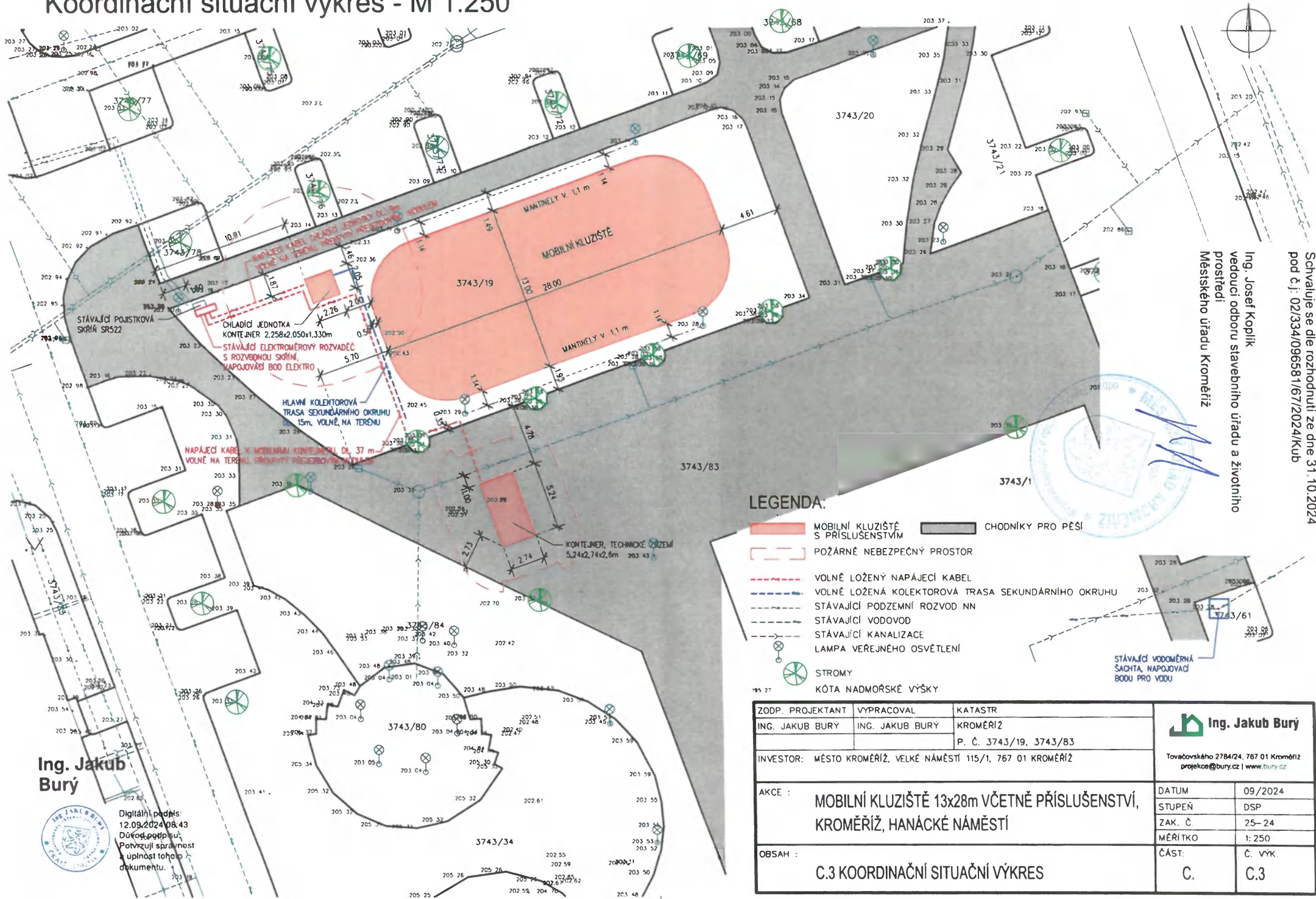
MěÚ Kroměříž, odbor občansko - správních agend, oddělení dopravy a silničního hospodářství, IDDS: bg2bfur

sídlo: Velké náměstí č.p. 115/1, 767 01 Kroměříž 1

MěÚ Kroměříž, odbor kultury, cestovního ruchu a památkové péče, oddělení SPP, IDDS: bg2bfur

sídlo: Velké náměstí č.p. 115/1, 767 01 Kroměříž 1

Koordinační situační výkres - M 1:250



Ing. Josef Koplik
vedoucí odboru stavebního úřadu a životního prostředí
Městského úřadu Kroměříž

Schvaluje se dle rozhodnutí ze dne 31. 10. 2024
pod č.j.: 02/334/09658/167/2024/Kub

LEGENDA:

- MOBILNÍ KLUIŽIŠTĚ S PŘÍSLUŠENSTVÍM
- CHODNÍKY PRO PĚŠÍ
- POŽÁRNĚ NEBEZPEČNÝ PROSTOR
- VOLNĚ LOŽENÝ NAPÁJECÍ KABEL
- VOLNĚ LOŽENÁ KOLEKTOROVÁ TRASA SEKUNDÁRNÍHO OKRUHU
- STÁVAJÍCÍ PODZEMNÍ ROZVOD NN
- STÁVAJÍCÍ VODOVOD
- STÁVAJÍCÍ KANALIZACE
- LAMPA VEŘEJNÉHO OSVĚTLENÍ
- STROMY
- KÓTA NADMOŘSKÉ VÝŠKY



STÁVAJÍCÍ VODOMĚRNÁ ŠACHTA, NAPŮDVAČÍ BODU PRO VODU

Ing. Jakub Bury

Digitální podpis:
12.09.2024 08:43
Důvěryhodnost
a úplnost tohoto
dokumentu.

| | | | | |
|--|--|----------|---|---------|
| ZODP. PROJEKTANT | VYPRACOVAL | KATASTR | Ing. Jakub Bury | |
| ING. JAKUB BURÝ | ING. JAKUB BURY | KROMĚŘÍŽ | | |
| INVESTOR: MĚSTO KROMĚŘÍŽ, VELKÉ NÁMĚSTÍ 115/1, 767 01 KROMĚŘÍŽ | | | Tovačovského 2784/24, 767 01 Kroměříž projekce@bury.cz www.bury.cz | |
| AKCE : | MOBILNÍ KLUIŽIŠTĚ 13x28m VČETNĚ PŘÍSLUŠENSTVÍ, KROMĚŘÍŽ, HANÁCKÉ NÁMĚSTÍ | | DATUM | 09/2024 |
| | | | STUPEŇ | DSP |
| | | | ZAK. Č. | 25-24 |
| | | | MĚŘÍTKO | 1:250 |
| OBSAH : | C.3 KOORDINAČNÍ SITUAČNÍ VÝKRES | | ČÁST: | Č. VÝK. |
| | | | C. | C.3 |

